

Gjaldskrá Grundarfjarðarhafnar 2025



Gildir frá 1. janúar 2025

1. gr.

Gildissvið :

- Gjaldskrá þessi gildir fyrir Grundarfjarðarhöfn og er sett skv. heimild í 17. gr. hafnalaga nr. 61/2003 með síðari breytingum.

2. gr.

Um hafnargjöld :

- Við ákvörðun hafnargjalda samkvæmt stærð skipa skal miða við brúttótonnatölu (BT) skipa samkvæmt alþjóðlegu mælibréfi, sem gefið er út eftir ákvæðum alþjóðasamþykktarinnar um mælingu skipa frá 1969.

3. gr.

- Af öllum skipum skal greiða tilheyrandi gjöld til hafnarsjóðs, ef þau koma inn fyrir takmörk hafnarinnar og njóta þjónustu hennar.

4. gr.
Skipagjöld :

Lestargjald:

Fiskiskip skulu greiða lestargjald en þó ekki oftár en tvisvar í mánuði.
Af öllum skipum skal greiða lestargjald **21.00 kr.**, skv. 2. gr., við hverja komu til hafnar.
Af öllum skipum nema smábátum.

Bryggjugjald:

Bryggjugjald miðast við hverja byrjaða 24 klst.
10.50 kr. pr. BT. *Af öllum skipum nema smábátum.*
4.70 kr. pr. BT. *Af öllum skipum á ankeri sem nota flotbryggju.*
55.000 Kr *Á notkun stórra fríholta (big fender), hver koma.*



Heimilt er að leggja á allt að fimmföld bryggjugjöld á skip og báta sem liggja um lengri tíma við bryggju og hafa verið án haffærisskírteinis í a.m.k. 6 mánuði.
Heimilt er að leggja þreföld bryggjugjöld á skip og báta sem óska eftir langtíma viðlegu vegna annarrar starfsemi en útgerðar.

4.

Skipagjöld :

Bátagjöld:

Smábátar við smábátabryggjur.

10.250 kr. pr. mánuð, *bátar minni en 10 BT (almenn viðlegupláss smábátabryggju)*

12.600 kr. pr. mánuð, *bátar 10 BT til 50 BT*

15.700 kr. pr. mánuð, *bátar 51 BT til 100 BT*

15.700 kr. pr. mánuð, *bryggjugjöld í einkastæði (trillur í einkastæðum smábátabryggju).*

19.000 kr pr. mán, *fyrir legubáta 0-50 brl sem ekki hafa haffærnissskírteini í 6 mánuði eða lengur*

820 kr. *Skútur og skemmtibátar fyrir hvern legudag.*

Skip sem ekki eru í rekstri né leggja upp afla hjá Grundarfjarðarhöfn, skulu greiða fullt bryggjugjald fyrir hvern legudag og njóta ekki afsláttarkjara í formi mánaðargjalda.

Skip ekki í rekstri telst það skip sem legið hefur lengur en einn mánuð í höfn.

5. gr.

Vörugjöld:

- A. Vörugjald skal greiða af öllum vörum sem fluttar eru af skipsfjöl á land, úr landi á skipsfjöl, eða úr einu skipi í annað innan takmarka hafnanna, þó með þeim undantekningum er síðar getur. Farmflytjandi skal skila farmskrá og öðrum nauðsynlegum gögnum til Hafnarsjóðs Grundarfjarðarbæjar vegna álagningar vörugjalda.
- B. Fyrir vörur sem samkvæmt farmskrá skips eru ákveðnar til erlendra eða innlendra hafna, en eru látnar á land um stundarsakir, skal aðeins greitt vörugjald þegar vörurnar eru fluttar í land. Undanþegar þessu gjaldi eru vörur sem látnar eru á land um stundarsakir vegna skemmda á skipi.
- C. Vörugjald reiknast eftir þyngd eða verðmæti, með umbúðum og af hverri sendingu sérstaklega. Fara skal eftir farmskrá skipa við útreikning vörugjalds. Skipstjóra eða afgreiðslumanni skips skal láta Hafnarsjóð Grundarfjarðar í té afrit af farmskrá.
- D. Sé engri farmskrá til að dreifa skal skipstjóri gefa drengskaparvottorð um vörumagn sem fermt hefur verið eða affermt úr skipi hans. Þyki hafnarstjóra ástæða til getur hann hvenær sem er látið ákveða vörumagnið á þann hátt sem hann telur hentugast. Reynist vörumagnið vera meira en upp er gefið greiðir farmeigandi kostnaðinn.
- E. Séu fleiri en ein vörutegund í sendingu ósundurliðað skal reikna vörugjaldið eftir þeirri tegund sem hæst gjald skal greiða af.

Vörugjaldaflokkar

Vörur skal flokka til vörugjalds eftir því sem vörugjaldskrá tiltekur og gjaldið greiðist eins og þar segir:

1.flokkur: 465 kr. á tonn.

a) Bensín, brennsluolíur, kol, laust korn, salt, vikur, kísilgúr, þörungamjöl, sement, áburður og úrgangur sem fluttur er til endurvinnslu.

2.flokkur: 780 kr. á tonn.

a) Sjávarafurðir.

3.flokkur: 860 kr. á tonn.

a) Þungavarningur, svo sem sekkjavörur, óunnið járn og stál, útgerðarvörur, smurningsolíur, landbúnaðarafurðir, hráefni til iðnaðar og byggingaframkvæmda.

b) Þökkuð og niðursoðin matvæli, óafengar drykkjarvörur og ávextir. Vélar og tæki hvers konar og varahlutir þeirra, svo sem heimilis- og skrifstofuvélar, bifreiðar, bifhjól, reiðhjól, hjólbarðar, bátar, flugvélar, hreyflar, mælitæki, húsbúnaður, vefnaðarvara og fatnaður. Útvarps- og sjónvarpstæki, hljóðfæri, úr, klukkur, myndavélar, sjónaukar, glysvarningur allskonar, vín, tóbak, sælgæti, snyrtivörur og lyf.

4.flokkur: 2.240 kr. á tonn.

a) Vörur sem ekki verða flokkaðar annars staðar eftir þyngd.

5.flokkur. Aflagjald, hlutfall af heildarverðmæti:

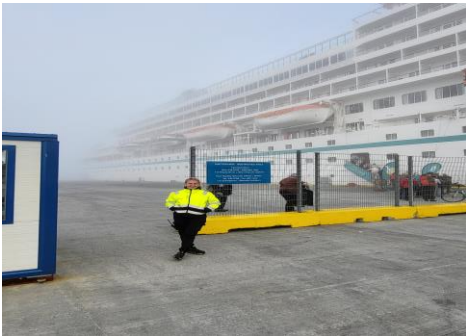
a) **1,35%** af heildaraflaverðmæti sjávarafla sem lagður er á land eða í skip á hafnarsvæðinu til vinnslu eða brottflutnings, þ.m.t. fiskur og seiði úr eldiskvíum. Gjald af saltfiski reiknast miðað við tvöfalda þyngd.

b) **0,70%** af heildarverðmæti af frystum afla veiðiskipa í samræmi við ákvæði laga nr. 88/2010. Kaupandi aflans innheimti gjaldið hjá seljanda og er ábyrgur fyrir því til hafnarsjóðs þótt hann vanræki innheimtu þess. Standa ber skil á greiðslu aflagjalds eigi sjaldnar en mánaðarlega.

Við sölu afla til skyldra aðila skv. 3. mgr. 9. gr. laga nr. 13/1998 um Verðlagsstofu skiptaverðs og úrskurðarnefnd sjómanna og útvegsmanna skal að lágmarki miðað við skiptaverð Verðlagsstofu skiptaverðs.

6. gr. Farþegagjald

Farþegagjald skal greiða af hverjum farþega ferðþjónustubáta og skemmtiferðaskipa, **230 kr.** á farþega. Heimildin til gjaldtöku farþegagjalda byggist á 17. grein hafnalaga, lið 3. Skipstjóri, umboðsmaður eða eigandi farþegaskips og útsýnisbáta skal afhenda hafnaryfirvöldum upplýsingar um farþegafjölda til innheimtu gjaldsins. Skipstjórar, umboðsmenn eða eigendur þeirra báta og fyrirtækja sem stunda reglubundna farþegaflutninga skulu skila upplýsingum um farþegafjölda mánaðarlega og skal upplýsingum skilað eigi síðar en 10. hvers mánaðar fyrir næstliðinn mánuð. Þetta gjald er fyrir hvalaskoðunarbáta og innlenda báta í ferðþjónustu .



7. gr. Siglingavernd (ISPS)

Við komu skipa, sem falla undir ákvæði laga um siglingavernd nr. 50/2004, ber að greiða eftirtalin gjöld:

- a) **230 kr.** Farþegavernd, á hvern fullorðinn farþega. Skemmtiferðaskip
- b) **58.500 kr.** Öryggisgjald á hverja skipakomu. Fyrir erlend skip (Skemmtiferðaskip og flutningaskip)
- c) **8.100 kr.** Öryggisgæsla fyrir öryggisvörð í dagvinnu, á klst.
- d) **11.500 kr.** Öryggisgæsla fyrir öryggisvörð í yfirvinnu, á klst.

8. gr.
Móttaka skipa.

Greiða skal festargjald bæði við komu og brottför skipa. Þegar skip leggur að bryggju skal a.m.k. einn starfsmaður hafnarinnar taka á móti því. Heimilt er að veita undanþágu frá þessari reglu í sérstökum tilfellum.

15.500 kr. *Móttaka skipa utan opnunartíma hafnar.*

15.500 kr. *Festagjald fyrir hvern starfsmann í hvert skipti.*

9. gr.
Hafnsögugjöld

7.50 kr. *Á BT fyrir leiðsögu til hafnar, að bólvirki eða lægi og fyrir leiðsögu frá bólvirki eða lægi og úr höfn greiðist sama gjald.*

10.900 kr. *Á tímaeiningu fyrir leiðsögn hafnsögumanns við siglingatölvu til og frá höfn.*

10. gr.
Hafnsögubátur.

36.000 kr. *Á hverja byrjaða klst. fyrir flutning hafnsögumanns til og frá skipi. Lóðsbátur (pilotboat).*

11. Gr.
Rafmagnssala.

Ekki er leyfilegt að fara í rafmagn nema rafmagnsmælir sé notaður til aflestrar á notkun.

Smábátar sem ekki gefa upp rafmagnsstöðu greiða fyrir 25 kw á sólarhring.

Rafmagnsverð til skipa er skv. taxta rafveitna með 10% álagi.

820 kr. á dag. *Rafmagnsverð til skútu og skemmtibáta.*

12. gr.
Leigugjöld.

170 Kr. *Pr. Fermetra leiga á gámasvæði Grundarfjarðarhafnar, mánaðargjald.*
40.000 Kr. *Pr dag: Fyrir notkun á landgang.*

13. gr.
Vatnsgjöld.

2.820 kr. *Pr. mánuð, vatn fyrir báta undir 20 brt.*
7.000 kr. *Pr. mánuð, vatn fyrir báta 20-200 brt.*
11.500 kr. *Pr. mánuð, vatn fyrir báta yfir 200 brt.*
450 kr. *Pr. selt tonn af vatni, lágmark 15 tonn.*

14. gr. Úrgangsgjald.

Skipstjóri eða eigandi skips sem óskar eftir að láta á land sorp, farmleifar, olíuleifar eða mengandi efni skal óska eftir aðstoð viðurkennds þjónustuaðila, sem höfnin hefur samþykkt að annist móttöku og förgun á ofangreindum úrgangi frá skipum á hafnarsvæði hafnarinnar.

Skipstjóri, eigandi skips eða þjónustuaðili skal undantekningalaust skila útfylltu eyðublaði til hafnarinnar um magn og tegund þess úrgangs sem skilað er á land.

Skip sem falla utan gr. 11 c. í lögum um varnir gegn mengun hafs og stranda nr. 33/ 2004 skulu greiða þjónustuaðila kostnað vegna móttöku og förgun á úrgangi. Annist höfn móttöku og förgun á almennum úrgangi skal gjald greitt fyrir þjónustuna samkvæmt grein þessari fyrir hvern rúmmetra úrgangs. Annist höfnin móttöku á spilliefnum eða sérstökum úrgangi sem hefur í för með sér kostnaðar umfram förgun á almennu sorpi greiðir viðkomandi aðili þann kostnað sem til fellur.

Vegna skipa sem falla undir grein 11 c. í lögum um varnir gegn mengun hafs og stranda nr. 33 frá 2004 skulu skip greiða eftirfarandi:

A og B notað á erlend skip .

- a) **0.54 kr.** *Úrgangsgjald A á BT.*
- b) **7.200 kr.** *Úrgangsgjald A, lágmark.*
- c) **56.370 kr.** *Úrgangsgjald A, hámark.*

- d) **0.35 kr.** *Úrgangsgjald B á BT.*
- e) **6.000 kr.** *Úrgangsgjald B, lágmark.*
- f) **35.000 kr.** *Úrgangsgjald B, hámark*

14. gr. Förgunargjöld

Óski skipstjóri eða eigandi skips eftir að tekið verði á móti úrgangi frá skipinu skal hann hafa samband við viðurkenndan móttökuaðila skv. ábendingu hafnarinnar eða óska eftir því að höfnin annist móttöku á úrganginum. Lágmarksgjald hafnar fyrir móttöku á úrgangi er **16.200 kr.** á hvern rúmmetra og lágmarksgjald er einn rúmmetri. Kjósi skipstjóri eða eigandi skips að óska eftir þjónustu viðurkennds aðila þá greiðir hann kostnað við þá þjónustu. Skipstjóri og/eða eigandi skips ber ábyrgð á að útfylltu eyðublaði um magn og tegund sorps sé skilað til hafnarinnar, en misbrestur á því getur leitt til tilkynningar til Umhverfisstofnunar.

Förgunargjöld:

Skip sem undanþegin eru gjaldskyldu skv. 1. tl. 2. mgr. 17. gr. hafnalaga skulu eftir sem áður greiða fyrir losun sorps og förgun þess ef óskað er eftir þjónustu hafnar eða viðurkennds móttökuaðila eftir gjaldskrá.

- a) **3.260 kr.** *Bátar að 20 BT. á mánuði (innlend skip)*
- b) **9.700 kr.** *Bátar 20-200 BT. á mánuði (innlend skip)*
- c) **27.800 kr.** *Bátar yfir 200 BT á mánuði (innlend skip)*
- d) **16.200 kr.** *Fyrir hverja einstaka losun (innlend skip)*

Skipstjóri eða eigandi skips sem fengið hefur undanþágu frá Umhverfisstofnun um skil á sorpi eða tilkynningum, skal framvísa gildri staðfestingu þess efnis.

15. gr.
Vogargjöld

- a) **290 kr.** *Almenn vigtun, á tonn (sjávarafli).*
- b) **4.000 kr.** *Lágmarksgjald fyrir einstaka vigtun, þ.e. flutningabílar og skoðun á bílavog.*
- c) **11.500 kr.** *Yfirvinna/útkall hafnarstarfsmanns.*

16. gr.
Skráningargjald og önnur gjöld

- a) **130 kr.** *Skráning í lóðsinn á afla sem ekki kemur á hafnarvog, á tonn.*
- b) **700 kr.** *Kranagjald, löndun með hafnarkrana, á tonn .*

17. gr.

Um innheimtu og greiðslu hafnargjalda.

Hafnarstjóri sér um innheimtu allra hafnargjalda. Séu gjöldin ekki greidd á réttum gjalddögum er áskilið að reikna dráttarvexti af gjaldfallinni fjárhæð skv. 6. gr. laga um vexti og verðtryggingu nr. 38/2001.

18. gr.

Skipstjóri, eigandi, umboðsmaður og umráðamaður skips bera ábyrgð á greiðslu gjalda þeirra sem greiða ber til Hafnarsjóðs Grundarfjarðarbæjar vegna skipsins. Er skipstjóra skylt við komu til hafnar að gefa hafnarstjóra upplýsingar um skipið í samræmi við ákvæði 5. mgr. 33. gr. reglugerðar nr. 326/2004 um hafnamál og afhenda hafnarstjóra þjóðernis- og skrásetningarskírteini skipsins, ef hafnarstjóri krefst þess, vegna ófullnægjandi upplýsinga frá skipstjóra og hefur hafnarsjóður haldsrétt yfir skírteinum uns gjöld eru greidd. Töf og tjón sem af þessu hlýst er einvörðungu á ábyrgð og kostnað greiðanda áfallinna gjalda. Áfallin gjöld skal greiða áður en skip fer burt úr höfn og enginn skipstjóri getur vænst þess að fá afgreiðslu fyrir skip sitt hjá sýslumanni eða tollstjóra, nema að hann sanni með vottorði frá hafnarstjóra að hann hafi greitt öll gjöld sín til hafnarinnar.

19. gr.

Vörugjald greiðist af öllum vörum sem eru affermdar, afhentar eða fluttar, eða á annan hátt sjóleiðis eða landleiðina, inn fyrir mörk hafnanna. Vörugjaldið reiknast skipi til skuldar áður en skip hefur siglingu, nema annað sé sérstaklega um samið. Vörugjald er á ábyrgð farmflytjanda og er afhending vöru án greiðslu vörugjalds á hans ábyrgð.

Ef vörur eru fluttar úr einu skipi í annað greiðir sá vörugjaldið sem affermir.

Vörugjald af vörum sem koma til hafnarinnar fellur í gjalddaga þegar skipið sem vörurnar flytur er komið í höfnina og vörugjald af vörum sem fluttar eru úr höfninni fellur í gjalddaga þegar vörurnar eru komnar í skip.

Skipstjóra og afgreiðslumanni skips er óheimilt að afhenda vörurnar fyrr en gjaldið er greitt.

20. gr.

Vegna mengunarslysa skal tjónvaldur greiða allan þann kostnað sem af hlýst, s.s. endurnýjun á mengunarvarðarbúnaði, vinnu hafnarstarfsmanna skv. gjaldskrá um útselda tímaeiningu, slökkvilið og aðra sem að koma skv. gjaldskrá þeirra fyrirtækja.

21. gr.

Öll gjöld samkvæmt gjaldskrá þessari má ávallt tryggja með aðför að undangengnum dómi.

Skipagjöld eru tryggð með lögveði í viðkomandi skipi eða váttryggingarfé. Gengur það veð í tvö ár fyrir samningsveðkröfum sbr. ákvæði 2. mgr. 21. gr. hafnalaga nr. 61/2003. Grundarfjarðarhöfn er heimilt að krefjast frekari trygginga fyrir greiðslu áfallinna gjalda ef ástæða þykir til.

22. gr.

Öll gjöld í gjaldskrá þessari eru án virðisaukaskatts. Grundarfjarðarhöfn er skylt að innheimta virðisaukaskatt af öllum gjöldum í gjaldskrá þessari, sbr. 3. tl. 3. gr. laga nr. 50/1988 um virðisaukaskatt.

23. gr.

Gildistaka

Gjaldskrá þessi fyrir Grundarfjarðarhöfn er samþykkt af Hafnarstjórn Grundarfjarðarbæjar 27.10.2024 skv. hafnalögum nr. 61/2003 með síðari breytingum og 37. gr. reglugerðar um hafnamál nr. 326/2004 .

Gjaldskráin öðlast gildi þann **1. Janúar 2025** og birtist til eftirbreytni öllum þeim, sem hlut eiga að máli.

Grundarfirði, 27. október 2024

Hafsteinn Garðarsson, Hafnarstjóri